

# DANSKERNES **VIDEN OM** DEMENS

# INDHOLD

---

---

**3** Baggrund for undersøgelsen

**4** Metode

**5** Hovedresultater

---

---

# BAGGRUND

## FOR UNDERSØGELSEN

### **BEFOLKNINGSUNDERSØGELSEN ER FORETAGET**

med henblik på dels at få et generelt billede af danskernes viden og holdninger til demens og dels at få specifikke indikationer på, hvilke områder Alzheimerforeningens Demensven-kampagne særligt skal sætte ind over for.

Alzheimerforeningen lancerede **OPLYSNINGSKAMPAGNEN 'DEMENSVENNER'** i 2015 med målet om at aktivere 100.000 Demensvenner, der viser forståelse for livet med demens og siger ja til at give en hjælpende hånd, hvor og når de kan.

Ifølge mennesker med demens og deres pårørende er **MANGLENDE VIDEN I SAMFUNDET** en af de største forhindringer på vejen mod et demensvenligt samfund. Det viser en undersøgelse, som Alzheimerforeningen har foretaget blandt medlemmerne i 2016.

Med Demensvenner ønsker Alzheimerforeningen derfor for alvor at gøre demens til noget, der ikke blot vedkommer de knap **500.000 MENNESKER, DER ER BERØRT AF SYGDOMMEN**. Vi stifter alle jævnlige bekendtskab med demens – måske uden at vide det – og om 25 år vil omkring dobbelt så mange være ramt af demens. Kort sagt, demens vedkommer os alle.

# METODE

Undersøgelsen er gennemført som et digitalt spørgeskema i perioden 3.-13. maj 2019 med udgangspunkt i YouGov Panelet.

## **MÅLGRUPPE**

Undersøgelsen er gennemført blandt danskere i alderen 18-74 år. Der er udsendt invitationer via e-mail til personer, der opfylder disse krav i YouGov Panelet.

Data er indsamlet, så det udgør et repræsentativt udsnit af den danske befolkning i alderen 18-74 år.

## **VEJNING AF DATA OG MATERIALETS SAMMENSÆTNING**

Data er vejret på dimensionerne køn, alder og geografi på baggrund af et ideal fra Danmarks Statistik, således at resultaterne er repræsentative for befolkningen i relation til ovenstående målgruppe.

# EN FRYGTET SYGDOM

Næstefter kræft er demens den sygdom, som flest danskere frygter at få.



Respondenterne har svaret på spørgsmålet:

**Hvilke tre af følgende sygdomme frygter du mest at få?**

- Kræft
- Demens/Alzheimer
- Hjertekarsygdomme
- Sklerose
- Kroniske psykiske lidelser som f.eks. skizofreni, borderline mv.
- Diabetes (sukkersyge)
- HIV/AIDS

Base 2.000 respondenter.

# DANSKERNE MANGLER EN GRUNDLÆGGENDE **FORSTÅELSE** FOR, HVAD DEMENS ER

**76%** af danskerne  
ved ikke, at  
demenssygdom  
er **dødeligt**



HVER **4.**



dansker ved ikke, at **alle**  
**mennesker** kan udvikle en  
demenssygdom

Respondenterne har  
svaret på spørgsmålet:

#### Hvilke af disse udsagn om demens mener du er sande?

Du kan markere flere svar

- Alle kan få demens
- Medicinsk behandling kan forsinke nogle demenssygdommes udvikling
- Demens skyldes en sygdom i hjernen
- Deltagelse i sociale aktiviteter nedsætter risikoen for demens
- Demenssygdom er dødeligt
- Demens er en naturlig del af alderdommen
- Alzheimers sygdom er en livsstilssygdom
- Demenssygdom skyldes altid arvelighed
- Demens kan helbredes
- Personer med en lang uddannelse får i mindre grad demens i forhold til gennemsnittet
- Ingen af disse
- Ved ikke

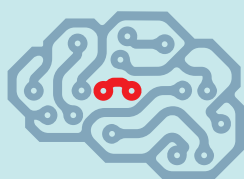
Base 2.000 respondenter.

# 54%



af danskerne ved ikke, at **medicinsk behandling** kan forsinke nogle demenssygdommes udvikling

## OVER HALVDELEN



af danskerne ved ikke, at demens skyldes sygdom i hjernen



# 72%

af danskerne ved ikke, at **deltagelse i sociale aktiviteter** nedsætter risikoen for demens

Respondenterne har svaret på spørgsmålet:

### Hvilke af disse udsagn om demens mener du er sande?

Du kan markere flere svar

- Alle kan få demens
- Medicinsk behandling kan forsinke nogle demenssygdommes udvikling
- Demens skyldes en sygdom i hjernen
- Deltagelse i sociale aktiviteter nedsætter risikoen for demens
- Demenssygdom er dødeligt
- Demens er en naturlig del af alderdommen
- Alzheimers sygdom er en livsstilssygdom
- Demenssygdom skyldes altid arvelighed
- Demens kan helbredes
- Personer med en lang uddannelse får i mindre grad demens i forhold til gennemsnittet
- Ingen af disse
- Ved ikke

# DANSKERNE ER IKKE KLÆDT PÅ **TIL AT** **HJÆLPE** MENNESKER MED DEMENS

## **8 UD AF TI DANSKERE HAR KUN LIDT ELLER NOGEN VIDEN ELLER INGEN VIDEN** om demens. Bliver man

selv berørt af demens ved, at en person i ens familie eller nærmeste omgangskreds udvikler en demenssygdom, svarer otte ud af ti, at de intet eller kun lidt ved om, hvad de skal gøre.

Respondenterne har svaret på spørgsmålene:

### **Hvor stor en viden vil du selv sige, at du har om demenssygdomme**

(fx. symptomer/tegn på demens og viden om sygdomsforløb)?

- Ingen viden
- Lidt viden
- Noget viden
- Stor viden
- Indgående viden
- Ved ikke

### **Hvor vidende er du om, hvordan du skal håndtere det (her tænkes både på det praktiske og det følelsesmæssige plan), hvis en person i din nære familie/omgangskreds på et tidspunkt udvikler demens?**

- Jeg ved ingenting om, hvad jeg skal gøre
- Jeg ved lidt om, hvad jeg skal gøre
- Jeg ved en del om, hvad jeg skal gøre
- Jeg ved meget om, hvad jeg skal gøre
- Jeg er helt sikker på, hvad jeg skal gøre
- Ved ikke

Base 2.000 respondenter.



# DANSKERNE KENDER KUN FÅ AF **TEGNENE** PÅ DEMENS



## MANGLENDE INITIATIV

Med en demenssygdom mister man evnen til selv at tage initiativ, men **kun hver fjerde dansker ved**, at det kan være et advarselstegn på demens.

Det kan fx være situationer, hvor man er faret vild, men ikke beder om hjælp, eller hvor man sidder passivt i en stol uden at foretage sig noget.

## PROBLEMER MED HVERDAGENS GØREMÅL



**40% af danskerne ved ikke**, at besvær med at udføre velkendte opgaver er et typisk tegn på demenssygdom.

Man kan fx få problemer med at binde snørebånd, slå græsset og lave en kop kaffe.

Respondenterne har svaret på spørgsmålet:

### Hvilke af følgende mener du kan være tegn/symptomer på demens?

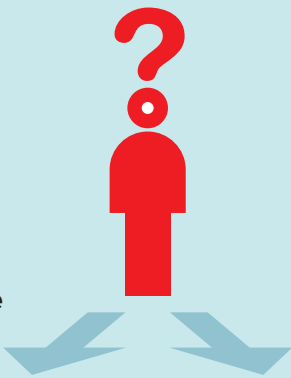
- Svækket hukommelse
- Manglende orientering i tid og sted
- Besvær med at udføre velkendte opgaver
- Ændringer i personlighed
- Ting lægges forkerte steder
- Forandringer i humør og adfærd
- Problemer med sproget
- Dårlig eller nedsat dømmekraft
- Problemer med at tænke abstrakt
- Mangel på initiativ

## ORIENTERING

### En tredjedel af danskerne

ved ikke, at demens gør det svært at orientere sig i tid og rum – selv i kendte områder.

Det kan fx være udfordrende at finde toilettet i en bygning, navigere rundt på en busstation eller komme til aftalt tidspunkt.



## NEDSAT DØMMEKRAFT

### Mere end halvdelen af danskerne

forbinder ikke dårlig eller nedsat dømmekraft med at være tegn på demenssygdom.

Det kan fx være, at man ikke klæder sig passende på til årstiden.

## ABSTRAKT TÆNKNING

**2 ud af 3 danskere** ved ikke, at problemer med at tænke abstrakt er et symptom på demenssygdom.

Et eksempel er, at ordsprog og sproghandlinger som: *"der gik en engel gennem stuen"* tages bogstaveligt.



Respondenterne har svaret på spørgsmålet:

### Hvilke af følgende mener du kan være tegn/symptomer på demens?

- Svækket hukommelse
- Manglende orientering i tid og sted
- Besvær med at udføre velkendte opgaver
- Ændringer i personlighed
- Ting lægges forkerte steder
- Forandringer i humør og adfærd
- Problemer med sproget
- Dårlig eller nedsat dømmekraft
- Problemer med at tænke abstrakt
- Mangel på initiativ

# TRODS MANGLENDE VIDEN OG TABU OM DEMENS ER DET **POSITIVT** AT:

## 3 UD AF 4

danskere synes stadig,  
det er **værd at besøge**  
et menneske med  
demens, selv hvis  
vedkommende ikke  
kan huske besøget  
efterfølgende.



# 70%



af danskerne **vil  
opsøge læge**, hvis  
de får symptomer  
på demens.

Respondenterne har  
svaret på spørgsmålet:

**Hvor enig eller uenig er du i  
følgende udsagn om demens:**

"Hvis jeg får symptomer på  
demens, vil jeg vente så længe  
som muligt med at opsøge en  
læge" og "Det gør ingen forskel  
at besøge et menneske med  
demens, fordi vedkommende  
alligevel ikke kan huske  
besøget"

- Helt uenig
- Delvist uenig
- Delvist enig
- Helt enig
- Ved ikke/ikke relevant



Løngangstræde 25, 4. sal | 1468 København K  
Telefon: 39400488 | Mail: [post@alzheimer.dk](mailto:post@alzheimer.dk)  
**[www.alzheimer.dk](http://www.alzheimer.dk)**